

UTASHINAI

Public Relations Magazine

広報 うたしな い

令和5年
8月号
NO.1274



今月の表紙

7月9日、うたみん駐車場で4年ぶりとなる市民祭り「SYOTTEKEまつり2023」が開催され、市内外から訪れた多くの来場者で会場はにぎわいました。

なかでも総重量1トンに及ぶ石炭塊のみこしを担ぐ「石炭みこし」で会場は盛大に盛り上がりました。

広報に掲載されたご家族の写真を無料で差し上げます。
ご希望の方は企画広報グループまでお問い合わせください。

 <https://www.city.utashinai.hokkaido.jp/>

 info@city.utashinai.hokkaido.jp





4年ぶりに帰ってきた、みんなの笑顔。



SYOTTEKE祭り 2023

第11回うたしない市民祭り
令和5年7月9日（日）うたみんな駐車場
12時～20時



家族、親族、友人たちと長く待ち望んだこの瞬間、夏のひととき。



歌志内PR大使

歌志内市PR大使の何ん田ファミリーによるものまねショー、野中姉妹による歌謡によって祭りはさらに盛り上がりました



歌志内弥六太鼓をはじめとする和太鼓団体の皆さん（全4組）が、大小様々な和太鼓で気迫のこもった演奏を披露

和太鼓演奏



よさこい演舞

歌志内学園の児童生徒も参加するなど、大きな盛り上がりを見せたよさこい演舞には全4チームが参加し、壮大な演舞を披露



かい せい

塊勢・石炭みこし

～続く伝統、次の世代へ～

受け継がれる伝統・誇りを胸に



【石炭みこし】 前身の樽みこしに代わり、産炭地ならではのまちおこしとして、基幹産業である石炭を担ぐことが決まり、昭和62年の市制施行30年「第12回市民まつり」で空知炭礦さんからいただいた露頭石炭でつくったみこしが担がれるようになったのが始まり。

歌志内塊勢は平成5年に発足されたみこし会で「石炭の塊を威勢良く担ぐ」というのが由来。

新型コロナウイルス感染症の影響により3年間中止となっていた塊勢の石炭みこしが、4年ぶりの開催となったSYOTTEKE祭りで登場。18時45分に北門信用金庫歌志内支店前を出発、19時に会場に入り、会場内は大盛り上がりとなりました。

歌志内塊勢、北海道神輿協議会、神輿推進空知会、YOSAKOI「縁」など多くの皆さんが交代しながらみこしを担ぎ、祭りの大トリを飾りました。

市民祭りで担がれているみこしは「石炭みこし」と呼ばれ、約500キロの重さの石炭塊を載せた総重量約1トンになるみこしで、市の財政悪化による中止などを乗り越え、36年前から現在にかけて世代を超えて受け継がれています。現在日本で続いているみこしで、石炭を担ぐのは本市の「塊勢石炭みこし」が唯一のものとなっています。

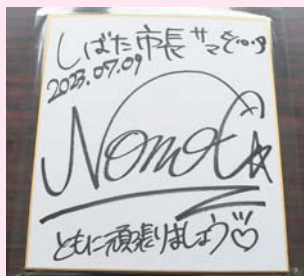
歌志内の石炭みこしを守り続けてくれている塊勢の皆さまに心より感謝申し上げます。



歌手nonoc^{のっく}さん 市内で初 地元凱旋ライブ^{がい せん}



nonocさんから一言…
「歌手デビューしてから5年目になるのですが、やっと、今回初めての地元凱旋ライブをすることができました。皆さん温かく迎えてくれて最高の気分で歌をお届けすることができたかなと思います。今回を機に、nonoc(のっく)のことをもっと多くの皆さんに知ってもらえたらうれしいです。応援よろしくお祈りしますー!」



▲直筆でいただいた応援サインは市長室に飾りました



【nonocさんプロフィール】

歌志内出身の歌手で2018年にデビュー。これまでに人気アニメのオープニングやエンディングを担当。2019年にファーストシングル曲を発表し、今回の市民祭りでのステージでは7枚目のシングル曲を全国に先駆けて市民の皆さんに初披露。歌志内出身の歌姫が日本中に歌声を届けています。

7月7日に七夕イベント が行われました

七夕まつり体験会 主催：教育委員会
キャンドルナイト 主催：ウタピリカ



「ローソク出せ」

うたみんとうたみん周辺で七夕まつり体験会が行われ、参加したこどもたちは、20年ほど前まで七夕の日に行われていた伝統行事「ローソクもらい」を体験しました。他にも願いごとを書いた短冊を笹の葉に飾ったり、コーラスサークルたんぽぽによる七夕の歌合唱を聴いたあと、明かりをともしたちょうちんを持ちながら「ローソクだせ」を歌いながらうたみん周辺を歩いてまわり、訪問したご家庭でお菓子をもらうなど、初めて参加する七夕の伝統行事を楽しみました。



旧歌志内駅跡地キャンドルナイト

うたみん周辺で七夕イベントが行われた7月7日、同時刻に郷土館裏の旧歌志内駅跡地を中心に、ボランティア団体のウタピリカ（佐藤友美代表）の皆さんと楽生園入所者の皆さんがリサイクルで集めた牛乳パックなどで作ったキャンドル約700個に明かりをともし、キャンドルで線路を作りました。

事前にこの取り組みをSNSで知ったかたがたや、教育委員会主催の七夕まつり体験を終えたこどもたちとご家族が立ち寄り、キャンドルの明かりでできたやさしい光の線路を歩いたり、それぞれ思い思いに写真を撮るなど、七夕の夜を楽しみました。



大型の蛾「クスサン」の 特徴と対策について

昨年、市内で大量発生した大型の蛾「クスサン」の幼虫（毛虫）が、6月下旬ごろから市内数か所で見つかりました。木の根元や電柱等に産みつけられた卵がふ化したものです。

幼虫（毛虫）は7月にはさなぎになり、8月下旬から9月上旬には成虫（蛾）となります。

「クスサン」は幼虫・成虫共に毒はありませんが、幼虫は広葉樹の葉を食べ尽くし、成虫は集団で街路灯に群がり、見た目にも気分の良いものではありません。

成虫になってからの寿命は1週間ほどですが、その間に、街灯や建物の壁に卵を産みつけます。卵は越冬し、春先に黒い毛虫となり、夏には白い毛におおわれた緑色の毛虫に成長し、成虫になってからは餌を食べず、駆除するにも殺虫剤などが効かないため、叩き落とすなどにより捕殺するしかありません。

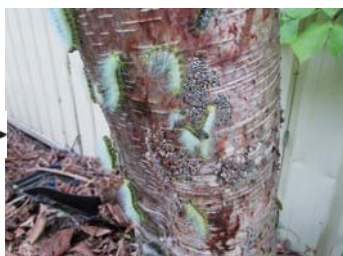
来年以降の発生を抑制するためにも、卵または幼虫時に除却することが効果的であることから、家の外壁や庭木、電柱などに卵が産みつけられていないか、確認し、ヘラなどではぎ取って土中に埋めるか、一般ごみ（燃やせるごみ）として処分してください。

幼虫は割りばしやピンセットなどで捕獲して土中に埋めるのが確実ですが、噴霧タイプの殺虫剤も効果があります。

なお、卵塊は頑丈に張り付いていますので、作業の際には、怪我と壁などを傷つけないよう注意してください。



▲柱に付くクスサンの卵塊



▲クスサンの幼虫（毛虫）とふ化後の卵塊



▲成虫の姿

問い合わせ 環境交通グループ（市役所1階☎42-3217）

本市に「ポケふた」が登場！

7月9日に開催の「うたしない市民祭り」において、ポケモンマンホール『ポケふた』お披露目イベントが行われました。

『ポケふた』とは、ポケモンがデザインされたマンホール蓋ふたのことで、ポケモンの魅力と各地域の魅力を広めることを目的に、1枚1枚オリジナルでデザインされ、そこに行かないと出会えない、世界に1枚だけのマンホールとして日本各地に設置されています。6月5日現在で24都道府県に302枚、北海道では41枚が設置され、空知管内では三笠市に続き、2番目に本市に設置されました。

設置場所については、「道の駅うたしないチロルの湯」で、設置された『ポケふた』は、スマートフォン向け位置情報ゲームアプリ『Pokémon GO』と連携しており、本道の駅はアイテムを入手できる「ポケストップ」になる予定です。



▲道の駅に設置しています！



歌志内市「ポケふた」お披露目イベント

歌志内学園9年生 田村さん・渡部さん 全国・全道大会へ！

7月12日、令和5年度北海道

道中学校体育大会（全道大会）などの出場権を獲得した歌志内学園9年生の田村悠さんと渡部滯さんが教育委員会を訪れ、予選での成績と全道・全国大会に出場することを織田靖雄教育長に報告しました。



▲織田教育長へ報告する渡部さん、田村さん

い」とエールを贈りました。

出場する各選手の紹介と予選での成績は次のとおりです。

【全道大会】

●水泳

・渡部滯さん（9年）

第44回北海道中学校水泳大会女子100m平泳ぎ、女子200m平泳ぎ

※昨年11月20日、紋別市で行われたオホーツクスプリント水泳競技大会における100m平泳ぎで全道標準記

録を上回る1分18秒31で突破。また、200m平泳ぎでは全道標準記録を上回る2分55秒76で突破。

【全国大会】

●ボウリング

・田村悠さん（9年）

文部科学大臣杯第47回全日本中学ボウリング選手権大会男子個人戦

※5月上旬、函館市で行われた北海道新人ボウリング競技大会兼第47回全日本中学生選手権大会北海道予選会男子中学生の部において中学男子の部で準優勝。



▲（左から）渡部滯さん、織田教育長、田村悠さん

歌志内で活躍し、
3月に引退した

救急車をカンボジア王国へ寄贈

6月29日、歌志内市消防署で救急車の寄贈式が行われ、その後市役所市長室にてカンボジア王国名誉領事田井進氏（写真右）より市へ感謝状が贈られました。7月中に本市を出発した車両はこの後、本州にて整備され、カンボジアへと出港します。

市が寄贈したのは今年3月に救急出動を引退した車両「ディアメディック（三菱製）」で、廃車となる予定でしたが、同車両の希少性から市内外からの反響が大きいため、廃車ではなく展示や保存などを模索しましたが、市内に展示できる場所が見つからず苦慮していたところ、「海外へ寄贈できる消防救急車両はありませんか」と依頼の話があり、そこからカンボジアへの寄贈へとつながりました。

寄贈となった車両は市内で運用していた時と同様に「うたしない」の文字を付けたまま、カンボジア国内で運用される予定です。



問い合わせ 消防本部 (☎ 42-3255)



消防本部からのお知らせ

消防本部 ☎42・3255

普通救命講習会の開催について

開催について

消防本部では、胸骨圧迫や人工呼吸、けがをしたときの止血法、AED（自動体外式除細動器）の使用方法など、応急手当を身につける講習会を次のとおり開催します。
大切な人の生命を守るために、ぜひこの機会に受講して

みてはいかがですか。

▼日時 9月16日（土）9時30分～12時30分

▼場所 消防本部大会議室

▼講習内容 心肺蘇生法（AED取扱要領含む）、止血法、異物除去

▼対象者 歌志内学園7年生（中学生）以上

▼受講料 無料（受講者には講習修了証を交付します）

▼定員 30名

▼申し込み 9月8日（木）までに警防・救急グループへ
※新型コロナウイルスの感染状況により中止する場合があります。



〈警防・救急グループ〉

ゴミ処分時の火災に注意！

料理に使用した食用油や車

のオイル交換で出た廃油、またパソコンや携帯電話に使われているリチウムイオン電池は、廃棄方法を間違えると自然発火により火災になることがありますので、次のことに注意しましょう。

■廃油の廃棄方法

①使用済みの食用油は冷ましてから食用油専用の凝固剤を使用し、油が漏れないように袋を2重にして生ごみの回収日に出しましょう。
新聞紙などの吸油性の良い紙に油を染みこませた場合も、袋を2重にして燃やせ

るゴミの回収日に出しましょう。

②オイル交換で出た廃油は、専用の廃油処理パック、または廃処理剤を使用し、燃やせるごみの回収日に出しましょう。

※廃油の量が多ければ、ガソリンスタンドやオイル購入店に回収してもらいましょう。
■リチウムイオン電池の廃棄方法
リチウムイオン電池は機器から取り外し、通電を防ぐため端子部分（+、-）にビニールテープを巻き、危険ゴミの回収日に出すか、家電量販店やホームセンター等に行きましよう。

〈警防・保安グループ〉

間違った捨て方をすると火事になることがあるので気を付けましよう。



第13話 食べ物等がのどに詰まった時の対応について

警防・救急グループ

世界共通のサインとされています



食べ物等がのどに詰まると声を出すことができなくなり「チョークサイン」というのどをつかむ動作をします。

傷病者に意識がある場合



- ①せきをするのができれば、せきが続けさせます。
- ②せきをするのができなければ、すぐに119番通報を誰かに依頼し、背部叩打法か「腹部突き上げ法」を行います。

傷病者に意識がなく反応がない場合は、直ちに119番通報し、「心肺蘇生法」を実施してください。

1歳未満（乳児）



背部叩打法

1歳以上（小児から成人）



背部叩打法

腹部突き上げ法

お腹を突き上げる

背中をたたく

背中をたたく

反応がない方、妊婦、乳児にはできません

慌てずにおこないましよう！



突き上げ位置

「腹部突き上げ法」はこぶしと手のひらを写真のようにして、お腹（へそとみぞおちの間）を突き上げることが重要です。

次回～第14話 心肺蘇生法について

マイナンバーカード についてのお知らせ



マイナンバーカードの申請方法は、スマートフォン、パソコン、証明用写真機、郵送の4つの中から選べます。

市役所では郵送による申請のお手伝いをしています。写真撮影（無料）や申請書の準備などを行っていますので、お気軽にご相談ください。

お仕事などで日中に市役所へ来ることができない場合は、平日の時間外での対応を行いますので、必ず事前に電話での予約をお願いします。

また、2月末までにマイナンバーカードを申請した方は、9月末までにポイント申し込みをすることにより、選択した決済サービスのポイントとして最大2万円相当分のマイナポイントを取得できます。マイナポイントの申し込みについて、対応する機器がない場合や設定方法に不安がある方は、市役所1階窓口にて手続きを行うことができますのでご利用ください。

9月末よりも早く申し込みを締め切る決済サービスもありますので、お早めにポイントをお申し込みください。

問い合わせ 戸籍保険グループ (☎ 42-3217)

低所得世帯臨時特別給付金 支給事業について

電力・ガス・食品等の価格高騰による負担増を踏まえ、低所得世帯（市民税非課税世帯及び均等割のみ課税世帯）に対し、生活の支援を行うために一時金を給付します。

●支給金額

▽市民税非課税世帯 1世帯あたり3万円

▽均等割のみ課税世帯 1世帯あたり1万8千円（北海道の事業として、均等割のみ課税1世帯あたり1万2千円を支給する事業を実施予定）

●支給対象者

令和5年6月1日（基準日）において、歌志内市の住民基本台帳に記録されている方で、次の①または②に該当する世帯の世帯主の方（ただし、当該世帯主が基準日以降に死亡した場合において、他の世帯構成者がいる場合は、その中から新たに当該世帯の世帯主となった方）

①令和5年度分の市民税が非課税である世帯

同一の世帯に属する世帯員

全員が令和5年度分の市民税が非課税である世帯

②令和5年度分の市民税均等割のみ課税となる世帯

同一の世帯に属する者の中で、令和5年度分の市民税均等割が課されている方がいる世帯で、市民税均等割以外の税が課されている方がいない世帯

●お知らせ通知または申請書類等の発送時期

対象となると思われる世帯には、①市民税非課税世帯については8月上旬、②市民税均等割のみ課税となる世帯については、9月上旬頃を予定しています。

●申請方法

①お知らせ通知世帯（返送不要）

本給付金の対象世帯で、令和4年度電力・ガス・食料

品等価格高騰緊急支援給付金を歌志内市より受給しており、世帯員に変更がない世帯

②確認書・申請書送付世帯（要返送）

令和5年1月2日以降に歌志内市に転入した方がいる世帯及び世帯員に変更があった世帯等

●申請受付期限

令和6年2月29日まで受付※くわしくは、お問い合わせください。

▼問い合わせ 福祉事業グループ（市役所2階 ☎ 42-3213）



令和5年度介護保険料決定のお知らせ

～65歳以上の皆さんへ8月中旬に発送します～

介護保険制度は、国、道及び広域連合(市町)が負担する「公費」と、皆さんが納める「介護保険料」を財源として運営しています。

介護保険料の額は、皆さんが住み慣れたまちで、いつまでも安心して暮らせるように、介護保険サービスがどれくらい必要になるのかを見込んで介護保険事業計画を策定し、決定しています。

介護保険料基準額：年額62,400円（月額5,200円）

段階	対象者	算定基準	年間保険料額
第1段階	・生活保護を受けている方 ・世帯全員が市民税非課税で、老齢福祉年金を受けている方、または前年の課税年金収入額+その他の合計所得金額が80万円以下の方	基準額×0.3	18,720円
第2段階	・世帯全員が市民税非課税で、前年の課税年金収入額+その他の合計所得金額が120万円以下の方	基準額×0.5	31,200円
第3段階	・世帯全員が市民税非課税の方（第1、2段階以外の方）	基準額×0.7	43,680円
第4段階	・本人は市民税非課税だが、世帯の誰かに市民税が課税されていて、前年の課税年金収入額+その他の合計所得金額が80万円以下の方	基準額×0.9	56,160円
第5段階	・本人は市民税非課税だが、世帯の誰かに市民税が課税されている方（第4段階以外の方）	基準額	62,400円
第6段階	・本人が市民税課税で、前年の合計所得金額が120万円未満の方	基準額×1.2	74,880円
第7段階	・本人が市民税課税で、前年の合計所得金額が120万円以上210万円未満の方	基準額×1.3	81,120円
第8段階	・本人が市民税課税で、前年の合計所得金額が210万円以上320万円未満の方	基準額×1.5	93,600円
第9段階	・本人が市民税課税で、前年の合計所得金額が320万円以上500万円未満の方	基準額×1.7	106,080円
第10段階	・本人が市民税課税で、前年の合計所得金額が500万円以上の方	基準額×1.8	112,320円

■所得の申告をお忘れなく

空知中部広域連合では介護保険法に基づき、構成市町から皆さんの所得情報を得て本人と世帯員の市民税の課税状況と所得等を基に介護保険料を算定しています。

所得が未申告ですと正しい介護保険料の算定ができません。未申告の方はお住まいの市民税担当窓口へ所得の申告をお願いします。

■介護保険料が未納だと・・・

介護保険料の納め忘れがあると、未納期間に応じて、介護サービスを利用しようとするときに給付に制限を受けます。必ず納期限内に納めてください。



問い合わせ 空知中部広域連合事務局介護保険係 ☎66-2152

育と人づくりを大切にすまちづくりに取り組んでいます

略」を策定し、まちの目指すべき姿である「オンリーワンの子育て・教育と人づくりを大切にすまち」に向けて、各
知らせいたします。

戦略の柱2 誰もが定住しやすい環境をつくる

- 社会動態（転入・転出状況）は、目標人口を踏まえ、5年間で39人の減少と社会動態減少数の抑制を目標としていますが、令和2年度から3年度の2年間で既に84人減少しており、移住・定住の促進を一層図ることが求められています。
- 移住・定住の促進に向けた、移住・定住促進制度は、2年間で12件と、目標達成に向けて順調に推移しており、今後も制度の周知による移住・定住の促進に努めます。
- 地域交流事業（うたみん）は、コロナ禍による中止が続きましたが、今後は開催による市民の交流促進を図ります。
- ふるさと納税寄附者のリピーター数は、2年間で186件と既に目標値を上回っている状況です。今後も引き続き、ふるさと応援寄附事業による本市との継続的な関係構築を図ります。

【主な指標の進捗状況（抜粋）】

指 標	第1期基準値 (H26)	第2期基準値 (H30:第1期実績)	現状 (R3時点)	第2期目標値 (R6)	進捗率
社会動態増減数	(設定なし)	▲54人	▲84人(累計)	▲39人(累計)	▲15.4%
移住・定住促進制度の利用件数	—	13件(累計)	12件(累計)	20件(累計)	60.0%
地域交流事業(うたみん)の参加者数	(設定なし)	340人	0人	350人	0.0%
ふるさと納税寄附者のリピーター数	(設定なし)	57人	186人(累計)	100人(累計)	186.0%

戦略の柱4 乳幼児から高齢者まで安全で安心して暮らせるコンパクトなまち（コンパクトシティ）をつくる

- 空き家件数は、令和3年度時点で259件であり、第2期基準値（平成30年度実績）より増加している状況です。今後も、世帯の減少に伴う空き家の増加が見込まれる中で、空き家バンクの登録や、空家等除却解体費の助成制度の周知を進め、空き家数の減少を図ります。
- 老朽化した公営住宅等の解体戸数は、令和2年度から3年度の2年間で48戸です。本市では、公営住宅等長寿命化計画に基づき、計画的な公営住宅等の集約化を進めており、今後も継続して進めます。
- 持続可能な開発目標（SDGs）の達成に向けて、本市では今年2月にゼロカーボンシティ宣言を表明しました。1人あたりの年間ごみ排出量においては、令和3年度時点で約296kg/人と第2期基準値（平成30年度実績）より増加している状況です。市民それぞれが、ごみ排出量の削減に向けた取り組みを進めることが大切です。

【主な指標の進捗状況（抜粋）】

指 標	第1期基準値 (H26)	第2期基準値 (H30:第1期実績)	現状 (R3時点)	第2期目標値 (R6)	進捗率
空き家件数	243人	216件	259件	200件	▲268.8%
老朽化した公営住宅等の解体戸数	(設定なし)	60戸(累計)	48戸(累計)	200戸(累計)	24.0%
1人年間ごみ排出量	(設定なし)	290.32kg/人	295.68kg/人	274.00kg/人	▲32.8%

歌志内市まち・ひと・しごと創生総合戦略に基づき **オンリーワンの子育て・教**

市では、人口減少の抑制を目指して、重点的に取り組むための施策を示す「歌志内市まち・ひと・しごと創生総合戦略」を取り組んでいるところです。

令和元年度に策定した第2期計画は、令和6年度までの計画期間であり、主な施策について現在の取り組み状況をお

戦略の柱1 歌志内ならではの魅力ある産業をつくり、雇用を確保する

- 新規創業・誘致数は、令和2年度から令和6年度までの5年間で3社の創業、または誘致を目標としていますが、現時点で2社となっており、引き続き、歌志内市の魅力発信による産業振興に努めます。
- 近年は、コロナ禍により観光客が減少し、令和3年度の観光入込客数は約17万5千人と、目標である35万人の半数まで落ち込みました。今後は、観光客の回復が見込まれることから、積極的な情報発信による観光客の誘導に努めます。
- 歌志内ワインなど、食に関連した新規雇用が生まれつつあります。今後も引き続き、農業や食品加工・飲食店など、食に関連した産業振興による雇用の確保を図ります。
- 高齢化が進む中で、地域コミュニティの維持は重要な課題となっています。新たなコミュニティの在り方については、引き続き検討を進め、市民等によるコミュニティビジネスの支援を促進していきます。

【主な指標の進捗状況（抜粋）】

指 標	第1期基準値 (H26)	第2期基準値 (H30:第1期実績)	現状 (R3時点)	第2期目標値 (R6)	進捗率
新規創業・誘致数	1社	3社(累計)	2社(累計)	3社(累計)	66.7%
観光入込客数	362,556人	325,438人	175,059人	350,000人	50.0%
食（農業・食品加工・飲食）に関連した新規雇用者数	—	1人(累計)	2人(累計)	3人(累計)	66.7%
コミュニティビジネス従事者数	—	0人	0人(累計)	1人(累計)	0.0%

戦略の柱3 子どもを産み、育てやすい環境をつくる

- 出生数は、令和3年度で7人であり、第2期基準値（平成30年度実績）と同程度となっていますが、引き続き子育て支援の充実を市内外へPRし、目標達成に向けて取り組みます。
- 児童館・児童センター・学童保育室の一元化については、現在、文珠地区の一元化施設整備に向けて事業が進行中です。
- 婚姻数は、令和3年度で2組であり、第2期基準値（平成30年度実績）を下回っている状況です。若年世帯が住みやすい環境整備に向けて多角的な取り組みを進めて行く必要があります。
- 出産に対する支援の一つである、おむつ処理用ごみ袋の配布率は96.3%と、目標値に近づいている状況であり、目標達成に向けて支援制度の周知を継続します。

【主な指標の進捗状況（抜粋）】

指 標	第1期基準値 (H26)	第2期基準値 (H30:第1期実績)	現状 (R3時点)	第2期目標値 (R6)	進捗率
出生数	12人	6人	7人	13人	53.8%
児童館・児童センター・学童保育室の一元化	—	—	進行中	R6開設	—
婚姻数	—	—	2組	10組	20.0%
おむつ処理用ごみ袋配布率	(設定なし)	60.0%	96.3%	100%	96.3%

乳がん・子宮がんの早期発見！早期治療！ バスツアー検診のご案内

バスツアー検診では、札幌がん検診センターへ無料バスを運行します。
まだ子宮がん検診・乳がん検診を受けていない方は、ぜひご利用ください。

- バス運行日時 9月2日（土） 8時うたみん、8時10分道の駅
※帰りのバスは全員の検診が終了次第出発します（例年2時頃歌志内着）。
- 検診場所 札幌がん検診センター（札幌市東区北26条東14丁目1-15）
- 検診種別・内容など



検診種別	内 容	対 象 者	料 金
乳がん検診	マンモグラフィ(乳房のレントゲン検査)	30歳以上で、原則、昨年度市の乳がん検診を受けていない方	無 料
	☆乳房エコー検査	50歳未満で希望する方	
子宮がん検診	子宮の入り口の細胞検査	20歳以上の方	1,100円
	☆HPV検査	30～60歳の方（5年に1回）	
	☆婦人科超音波検査	希望する方	

☆は、がん検診に追加で受けられる検査です。

<その他、追加で受けられる検査>

- ・骨検査 2,100円 ・内臓脂肪測定 3,410円 ・肺ヘルカルCT検査 11,000円
- ・ヘリコバクターピロリ検査（血液検査）2,640円

バス乗り場が今年度より2か所になります。乗り場まで来るのが困難な方はご相談ください。



- 申し込み 8月10日（木）までに保健介護グループ（市役所2階☎74-6616）へ申し込み時に、検診項目、乗車場所を確認します

市民税非課税世帯の方へ

水道・下水道福祉料金の手続きはお済みですか？

本市独自の取り組みとして、水道・下水道料金の福祉料金制度があります。

現在「家事用」のご家庭で、世帯全員の市民税が非課税の場合、申請により（代理人、または郵送でも提出できます）審査のうえ、「福祉用」の対象となります。

●対象となる世帯

本年度分の市民税非課税世帯で次の①から④のいずれかに該当する世帯です。

①生活保護世帯 生活保護法による生活保護世帯

②寡婦（寡夫）及び、ひとり親世帯 所得税法の寡婦（寡夫）及びひとり親控除

の適用を受ける世帯、またはこれに準ずる世帯で、該

当年度分市民税非課税世帯

③老人世帯 70歳以上の老人

単身世帯、夫婦のいずれかが70歳以上の世帯、または

70歳以上の方が生計を維持する世帯

④重度身体障がい者世帯 所

得税法の障がい者控除のうち特別障がいの範囲の適用を受ける世帯で、当該年度分市民税非課税世帯

●申請に必要なもの

・印鑑

・寡婦（寡夫）及び、ひとり親世帯 ひとり親家庭等医療費受給者証

・老人世帯 健康保険証等年齢の確認ができるもの

・重度身体障がい者世帯 身体障害者手帳

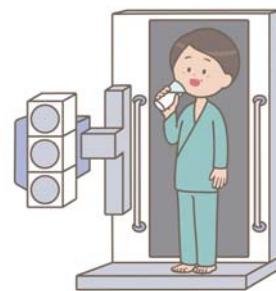
※すでに「福祉用料金」の世帯は、更新等の手続きは不要です。なお、随時受付となりますので、事前に電話にてお問い合わせください。

▼問い合わせ 建設管理グループ（市役所2階☎42・2223または42・2222）

5)



得とく健診のご案内



得とく健診では、がん検診と健康診査を同時に実施します。
全て無料で受けることができますので、ぜひお申し込みください。

※自動予約受付を行っています。昨年度に秋の得とく健診を受診された方は、自動的に予約が入りますので電話予約は不要です。

● 検診日・会場等

検査月日	会場	受付時間
9月16日（土）	うたみん	① 6:00～ 6:10
		② 6:30～ 6:40
		④ 7:30～ 7:40
		⑤ 8:00～ 8:10
		⑥ 8:30～ 8:40
		⑦ 9:00～ 9:10
		⑧ 9:30～ 9:40
		⑩ 10:30～ 10:40
		③ 7:00～ 7:10
		⑥ 8:30～ 8:40
		⑨ 10:00～ 10:10

● 検診種別・内容等

検診種別	検査内容	対象者
胃がん検診	胃バリウム検査	40歳以上
肺がん検診	胸部レントゲン検査	
大腸がん検診	便潜血検査	
前立腺がん検診	血液検査	40歳以上の男性 前立腺の病気で治療中の方は除く
健康診査 ①国民健康保険等の特定健診 ②後期高齢者の健診 ③生活保護受給者の健診 ④20代・30代の健診	身体計測、血液検査、血圧測定、尿検査、診察、心電図検査（④は除く）、眼底検査（一部の方のみ）	①国民健康保険加入者、協会けんぽ加入の被扶養者（家族）で40～74歳の方 ②後期高齢者医療保険加入者 ③生活保護受給者で40歳以上の方 ④20～39歳の方
エキノコックス症検診	血液検査	健康診査受診者のうち、令和元年度以降受診していない方
肝炎ウイルス検診	B型・C型肝炎ウイルス検査（血液検査）	健康診査受診者のうち、40歳以上で、過去に受診していない方
風しん抗体検査	血液検査	昭和37年4月2日～昭和54年4月1日生まれの男性 ※対象者へ案内送付済み

● 料 金 無料

● 申し込み 8月16日（水）までに保健介護グループ（市役所2階 ☎74-6616）へ

こんにちは!

ふるさと振興グループ 佐藤 大です

はじめまして、4月から産業課ふるさと振興グループで勤務しています佐藤大です。

私は札幌市で生まれ育ち、大学を卒業してからは札幌市や千葉県で6年間営業として勤務してきました。

このたび縁あって歌志内市役所にお世話になることになりました。

歌志内市のことはまだわからないことも多いので、市民の皆さまとの交流を通して、「歌志内」のことを深く知っていきたいです。これから、皆さまと関わる機会も出てくると思いますので、そのときは「歌志内」のことそして「皆さま」のことをいろいろ教えてください。

現在の仕事は、ふるさと納税や市民祭りなど市民のかたがた、事業者のかたがたと深く関わる仕事が多く、まだわからないことも多いため、先輩方の背中を見ながら一日でも早く歌志内市の力になれるように努力していきます。

こんな私ではありますが、市の職員として、市民の皆さまに信頼されるよう日々精進していきますので、どうぞよろしくお願いいたします。



⚠️ 自然災害から身を守るために ⚠️

～もしものときに備えましょう～

これから大雨や台風のシーズンを迎え、土砂災害や洪水の発生する恐れが高まります。災害から命を守るために、次のことを考えておくことが大切です。

●避難の必要性を検討しておきましょう

災害時に危険な場所にいる場合は避難することが原則ですが、安全な場所にいる場合は必ずしも避難する必要はありません。日ごろから、歌志内市防災マップを利用して、自宅周辺の各種災害の危険性を確認し、避難の必要性を検討しておきましょう。自宅で安全が確保できる場合、在宅避難（垂直避難を含む）も可能です。

●悪天候の際は情報収集し、早め早めの避難を

避難の遅れは命に関わります。気象庁や自治体が発信する情報ととるべき避難行動などを事前に確認しておきましょう。特に高齢者など避難に時間のかかる方は、移動時間を考えて早めの行動が大切です。

- ・テレビのNHK（3チャンネル）などを選択し、テレビリモコンの『d』ボタンを押すと、データ放送のメニューが表示され、最新の気象情報や市の発表する避難情報などを確認することができます。
- ・市が、災害情報を発表した際に、市内各所に設置しているスピーカーや広報車のスピーカーで情報を伝えます。家の中で雨音などにより内容が聞き取りにくい場合は、専用番号（☎42-5577）におかけいただきますと、消防有線放送で放送した内容を再度聞くことができます。

○5月から新型コロナウイルス感染症が5類感染症となり、感染症対策は原則個人の判断となりましたが、今後も感染症等が流行することも考えられるため、災害時に避難する場合にも個人でできる限りの対策が重要となります。

●可能な限り分散避難を

避難先は、コミュニティセンター、学校などの指定避難所だけではなく、安全な親戚・知人宅などへの避難も含めた「分散避難」を検討しておきましょう。

●非常持ち出し袋に感染症対策物品を入れましょう

非常持ち出し袋に感染予防に必要なマスク、消毒液、体温計、除菌シートなどを入れておきましょう。

感染症流行時の避難所における対策について

避難所では、次のような感染症対策を実施しますのでご協力をお願いします。

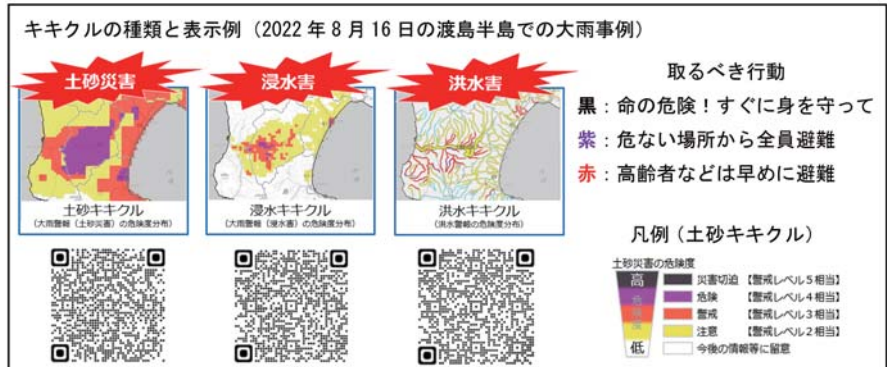
- ・受け付けでの健康状態の確認
- ・密を避けるため、避難者同士の距離の確保・換気の実施
- ・手洗い、手指消毒、マスクの着用など感染症対策のお願いなど



問い合わせ 庶務グループ（市役所3階 ☎42-3212）

大雨に備えて～「キキクル」の利用

台風や大雨による災害は毎年全国のどこかで発生しています。気象庁はこのような気象災害による被害を防止・軽減するために、警報等の防災気象情報を発表して、注意や警戒を呼び掛けています。また、皆さまがお住いの地域の危険度を知ることができるキキクル（危険度分布）は、大雨により発生する土砂災害、浸水害、洪水災害の危険度の高まりを地図上に5段階で色分けして表示します。キキクルは1～3時間先までの予測を加味した情報ですので、警報・注意報が発表された時には、キキクルで自分のいる場所の危険度を確認し、早めに避難するなど警戒レベルに応じた防災行動をとりましょう。



<庶務グループ>

問い合わせ 札幌管区気象台 地域防災推進課（☎011-611-6149）

あなたの健康を応援します!

今回のレッツ健康は“けんしん”についてです。
 健診と検診は同じ「けんしん」と読みますが、実はそれぞれ異なる意味を持った言葉です。
 健診は「健康状態を調べる」こと、検診は「特定の病気を早期発見する」ことを意味します。

健診：健康状態を調べる

【一般健康診断】

- 尿検査や血液検査、胸部X線検査など、職場などで定期的実施する健診
- 労働安全衛生法により、労働者が年に1回の一般健康診査を受けることが義務づけられている
- 受診を希望する場合は「子宮がん検診」「乳がん検診」「肝炎ウイルス検査」なども受けられる

【特定健康診査】

- 糖尿病や高血圧症などの生活習慣病の原因となる「メタボリックシンドローム」を予防するため、40～74歳の方が受診できる健診
- 生活習慣の改善に向けた保健指導が受けられる

検診：特定の病気の早期発見

【対策型検診】

- 地域の「がん死亡率の減少」を目的とし導入されたもの
- 公的資金を用いるため、有効性の確立したがん検診が実施されている
- 胃・肺・大腸・子宮・乳がんの5大がん検診が対象
- 受診料が安い



【任意型検診】

- 医療機関が独自に実施
- 費用は原則として全額自己負担

「健診」と「検診」を定期的に受け、体の本当の状態を知ることが大切です

【歌志内市で実施している「けんしん」】

●健診

- ・国保加入者の特定健康診査
- ・後期高齢者の健康診査
- ・生活保護世帯の健康診査
- ・20代・30代の健康診査



●検診

- ・がん検診（胃・肺・大腸・子宮・乳・前立腺）
- ・肝炎ウイルス検診
- ・エキノコックス症検診

歌志内市では「得とく健診」として、「健診」「検診」の両方の「けんしん」が同時に受けられます。
 一度受けていただくと、次の年も自動的に予約され、ご自分での予約が不要になります。



問い合わせ

保健介護グループ（市役所2階 ☎74-6616）



●こども園ふれあい体験実習

やさしく遊び方を教えてくれたり一緒に遊んでくれた9年生に、園児たちはありがとうの気持ちを伝えていました。(7月13日 こども園)



まちのようす

“広報”

TOPICS



●高齢者グラウンドゴルフ大会

参加した皆さんは全9コースをグループごとに分かれてまわり、スコアを競いながら親睦を深めました。(7月14日 アリーナチロル)



●手話教室

参加者は使えたと便利な日常手話や、耳が聞こえない方への緊急時の手話対応について学びました。(7月12日 社会福祉協議会)



●夏のぶどう畑

ぶどう畑で畑に生えた草を掻き切りながら土をほぐす「カルチ」がばん馬の力で行う馬耕で行われました。(7月14日 上歌ヴィンヤード)



●つどいの場作品展示

つどいの場の皆さんが協力し合い、日本三大七夕祭りをイメージした大きな七夕飾りを作りました。(～8月7日まで 社会福祉協議会)

市民の動き

人口	2,724人 (-4人)
男	1,302人 (0人)
女	1,422人 (-4人)
世帯	1,678世帯(-2世帯)

(令和5年6月末日現在)

☑おたんじょう おめでとう

池田 燈利ちゃん (池田 しゅんやさん) 東光

♥いつまでも おしあわせに

ウイルツ カイルリーさん = 千葉 幸子さん
文珠

☑おくやみ もうしあげます

星 定夫 さん (91歳・6月20日逝去) 文珠

■広報うたしないに掲載した写真を無料で差し上げますので、ご希望の方はご連絡ください。また、下記のQRコード先にも各種行事の写真を掲載していますので、ご覧ください。



▲市公式ホームページ



▲市公式Facebook

(連絡先) 企画財政課企画広報グループ
(市役所3階 ☎42-3214)



●ジンギスカン給食

株式会社マツオ様から特上ラムジンギスカンの寄贈があり、児童生徒が給食でおいしくいただきました。(7月21日 歌志内学園)



●夏季プール送迎開始

歌志内学園の夏季休暇期間に行われるプール送迎が始まり、児童生徒たちがバスに乗ってプールへ向かいました。(7月24日 市内各所)

BOOK
図書館
だより

読んでみませんか?

『いつかみんなGを殺す』

(著: 成田名璃子)

東京の老舗高級ホテルグランド・シーズンズの命運がかかったイベントにビッグGが現れた。

清潔かつ華美なこの空間になぜ現れたのか…まさか、ホテル内で裏切り者が?

何としてでも失敗出来ない一夜に奮闘する支配人、シェフ、清掃員たちがGを巡って大奮闘!そして、人は皆いつかGを殺す……



『ヨモツイクサ』 (著: 知念実希人)

『時を追う者』 (著: 佐々木譲)

『金融義賊』 (著: エフ)

『猪牙の娘 柳橋の桜』 (著: 佐伯泰英)

お知らせ

●お宝古本発掘市

と き 8月2日(水) ~ 29日(火) 9時30分~
ところ うたみん
内 容 図書館除籍本などのリサイクル本を無料配布します(本を入れる袋をご持参ください)。

●移動どうわ会

と き 8月4日(金) 13時~
ところ 神威児童センター
内 容 本の読み聞かせ、かみしばい、レクリエーションなど

●本の宅配サービス

自宅や職場、グループ活動の場など、図書館の本をご希望の場所までお届けします(月1回程度)。

お気軽に申し込みください。

※くわしくは図書館にお問い合わせください。

図書館 ☎42-6900

日・曜	ごみ	行事・会場・時間 (◎:受付時間)	日・曜	ごみ	行事・会場・時間 (◎:受付時間)
1 火	燃	○札幌弁護士会無料法律相談(うたみん10:00~12:00) ○2種混合予防接種(市立病院◎15:30~16:00)	21 月	生	○元気はつらつ教室(うたみん13:45~14:45)
2 水	資 危	○社協心配ごと相談(社会福祉協議会13:00~15:00) ○元気はつらつ教室(うたみん13:45~14:45)	22 火	燃	○乳幼児相談(うたみん◎3~4か月児9:50~10:00、その他10:00~10:15) ○歯科健診・フッ素塗布(うたみん◎12:30~12:45) ○幼児健診(うたみん◎12:45~13:00) ○妊婦の歯科健診(うたみん◎13:15~13:25)
3 木	生	○定例行政相談(うたみん13:00~15:00) ○介護保険相談(うたみん13:00~15:00)	23 水	粗	○健康相談(市役所◎10:00~11:30) ○社協心配ごと相談(社会福祉協議会13:00~15:00) ○日本脳炎予防接種(市立病院◎17:00~18:00) ○【夜間診療】市立病院(17:00~18:30)
4 金	燃	○移動どうわ会(神威児童センター 13:00~)	24 木	生	
5 土		○【休日当番医】市立病院	25 金	燃	
6 日		○【休日当番医】市立病院	26 土		○【休日当番医】市立病院
7 月	生	○チェアビクス教室(うたみん13:45~14:45) ○4種混合予防接種(市立病院◎14:15~14:30) ○日本脳炎予防接種(市立病院◎15:30~16:00)	27 日		○【休日当番医】市立病院
8 火	燃	○BCG予防接種(市立病院◎14:15~14:30) ○水痘予防接種(市立病院◎14:15~14:30)	28 月	生	○チェアビクス教室(うたみん13:45~14:45)
9 水	不 危	○社協心配ごと相談(社会福祉協議会13:00~15:00) ○【夜間診療】市立病院(17:00~18:30)	29 火	燃	○札幌弁護士会無料法律相談(うたみん10:00~12:00) ○元気はつらつ教室(うたみん13:45~14:45)
10 木	生		30 水		○移動収納車(9:00~11:25) ○社協心配ごと相談(社会福祉協議会13:00~15:00)
11 金	燃	○【休日当番医】市立病院	31 木	生	
12 土		○【休日当番医】市立病院	■粗大ごみ回収 8月22日(火)の午前中までに環境交通グループに申し込みください。(各世帯で一度に3個まで)		
13 日		○【休日当番医】市立病院	■カレンダーの表示について ◎=生ごみ、⊗=燃やせるごみ、⊕=燃やせないごみ、 ◎=資源ごみ、⊗=危険ごみ、⊕=粗大ごみ ※表示のない日はごみ収集を行いません。		
14 月	生		歌志内市民憲章		
15 火	燃		わたくしたちは神威岳の山ふところ本道開拓の あげぼのとして石炭とともに発展した輝かしい歴史を誇る歌志内の市民です。 苦難にみちた先人の開拓精神をうけつぎ移りかわる社会環境にたち向かい平和で明るく豊かなまちを築くためにこの市民憲章を定めます。		
16 水	資 危	○社協心配ごと相談(社会福祉協議会13:00~15:00)	●たくましい心豊かな市民になりましょう		
17 木	生		●たがいに認めあう明るい家庭をつくりましょう		
18 金	燃	○移動収納車(9:00~11:25)	●しあわせで生き生きとしたきれいなまちをつくりましょう (昭和48年5月3日制定)		
19 土		○【休日当番医】市立病院			
20 日		○【休日当番医】市立病院			

くらしの カレンダー 8月

保健事業 保健介護グループ (市役所2階 ☎74-6616)

2種混合予防接種(1日)

対象児 令和5年度小学6年生になった児

持ち物 母子健康手帳・予診票

日本脳炎予防接種(7日・23日)

1期 6か月～7歳半未満児

2期 9歳～13歳未満

特例対象者 平成19年4月1日以前の生まれで20歳未満の方

持ち物 母子健康手帳・予診票

4種混合予防接種(7日)

対象児 3か月～7歳半未満児

持ち物 母子健康手帳・予診票

BCG予防接種(8日)

対象児 1歳未満児

持ち物 母子健康手帳・予診票

水痘予防接種(8日)

対象児 1歳～3歳未満児

持ち物 母子健康手帳・予診票

※上記の予防接種は1週間前までの予約が必要です。

健康相談(23日)

※事前予約が必要です。

元気はつらつ教室(2日・21日・29日)

チェアピクス教室(7日・28日)

乳幼児相談(22日)

対象児 3～4か月児(R5. 3. 30～R5. 5. 22生)

7～8か月児(R4. 11. 30～R5. 1. 22生)

10～11か月児(R4. 8. 30～R4. 10. 22生)

24～25か月児(R3. 6. 30～R3. 8. 22生)

その他希望者

持ち物 母子健康手帳・子どもノート・個人通知に同封の質問票(3～4か月児、24～25か月児)・歯ブラシ(24～25か月児)・その他オムツの替えやミルクなど必要なもの

幼児健診(22日)

対象児 1歳6か月児(R3. 12. 1～R4. 2. 22生)

3歳児(R2. 5. 31～R2. 8. 22生)

持ち物 母子健康手帳・予診票・個人通知に同封の質問票

歯科健診・フッ素塗布(22日)

対象児 1歳6か月児～6歳児

持ち物 母子健康手帳・歯ブラシ

妊婦の歯科健診(22日)

対象者 妊婦の方

持ち物 母子健康手帳・歯ブラシ・問診票

8月の納税

- ▷ 2期 市道民税
- ▷ 2期 国民健康保険税
- ▷ 2期 後期高齢者医療保険料
- ▷ 上期 土地貸付収入
- ▶ 納期限 8月31日(木)

8月の移動収納車巡回日

▷ 18日(金)・30日(水)

●問い合わせ

▶ 税務グループ
(市役所1階 ☎42-3217)

■納入場所

- ▶ 市役所1階会計窓口
-
- ▶ 北門信用金庫本店・各支店
- ▶ 北海道労働金庫本店・各支店
- ▶ 道内の郵便局またはゆうちょ銀行

各種相談

札幌弁護士会無料法律相談(1日・29日)

問い合わせ 環境交通グループ(市役所1階 ☎42-3217)

定例行政相談(3日)

問い合わせ 環境交通グループ(市役所1階 ☎42-3217)

介護保険相談(3日)

問い合わせ 保健介護グループ(市役所2階 ☎74-6616)

社協心配ごと相談

	相談員				開催場所
2日	やまかわ 山川	よしのぶ 義信	おかみち 岡渕	えいこ 栄子	心配ごと相談所 (社会福祉協議会) (☎42-6792)
9日	まえかわ 前川	あきら 昭	やまざき 山崎	えいこ 栄子	
16日	ただ 武田	まさゆき 正幸	ひかげ 日景	あけみ 明美	
23日	かなもり 金森	ひでゆき 秀行	いむら 井村	けいこ 敬子	
30日	さがら 相良	あきよし 昭吉	きたやま 北山	あきこ 昭子	

※電話での相談も受け付けます。

問い合わせ 社会福祉協議会(☎42-2328)

夜間診療日は、毎月第2・第4水曜日のみです。お間違いないようにお願いします。

市立病院外来診療医師

事務局(☎42-3185)

		月	火	水	木	金
下記以外	午前	水野 医師	橋本 医師	水野 医師	橋本 医師	水野 医師
	午後	出張 医師 (財団)	出張 医師 (財団)	橋本 医師	水野 医師	橋本 医師
1日 ? 4日	午前		橋本 医師	橋本 医師	橋本 医師	出張 医師 (財団)
	午後		出張 医師 (財団)	出張 医師 (財団)	出張 医師 (財団)	橋本 医師
夜間 診療 (第2・第 4水曜日)				9日～水野医師 23日～橋本医師		

財団～北海道地域医療振興財団

※出張医師については1週間ごとに変更となります。

※出張医師の氏名は病院入口と待合室に掲示しています。

※1日(火)から4日(金)は水野医師不在のため、診療体制は上の表のとおりとなります。

児童館行事予定

東光児童館	☎42-3374
収穫祭	26日(土) 13:00～
神威児童センター	☎42-3192
移動どうわ会	2日(水) 13:00～
すごろくをしよう	16日(水) 11:00～

■休館のお知らせ

東光児童館、神威児童センターの休館日は、7日(月)・12日(土)・14日(月)・21日(月)・28日(月)です。

くらしの情報

Check!



行事等が変更・延期・中止となる場合がありますので、申し込み・参加等をする場合には主催者にご確認願います。

会計年度任用職員募集

市では、次のとおり会計年度任用職員を募集します。

- ▼車両運転手
- ▼募集人数 1人
- ▼勤務内容 学校給食センターの配送車運転業務ほか
- ▼勤務時間 8時～15時(休憩時間60分)
- ▼休日 土・日曜日、祝日、年末年始、学校の長期休業日
- ▼報酬額 時給984円
- ▼手当 通勤手当、期末手当
- ▼任用期間 9月1日から令和6年3月31日
- ▼応募資格 普通自動車運転免許(AT限定免許不可)を所持する方
- ▼締め切り 8月10日(木)

(郵送の場合は8月10日必着)
※締め切りまでに応募がない場合は、随時受け付けます)

- ▼提出書類 歌志内市会計年度任用職員申込書(市ホームページ)からダウンロードまたは学校教育グループより受領、必要事項を記入のうえ、写真を貼り付けてください)
- ▼提出方法 持参または郵送
- ▼応募・問い合わせ 学校教育グループ(教育委員会) ☎42・4223

「歌志内市敬老会」開催のお知らせ

高齢者の長寿を祝福し、左記のとおり「敬老会」を開催します。
対象となる方には、8月上旬に案内を郵送します。
▼とき 9月22日(金) 11時(1時間半程度を予定)
▼ところ うたみん(送迎バスをご利用ください)



▲4年前の敬老会の様子

児童扶養手当等 現況届の提出を

児童扶養手当や特別児童扶養手当を受給している方は、現況届を8月31日(木)までに提出してください(支給停止の方も含みます)。
現況届は、所得額と支給資格を確認し、今後も手当を受給できるかどうかを調査するため、毎年提出していただく

- スをご利用します)
- ▼対象者 市内に住所を有し、令和5年9月15日時点で75歳以上の方
- ▼参加料 無料
- ※対象となる方で8月15日を過ぎても案内がお手元に届かない場合は、お手数ですが福祉事業グループまでご連絡ください。
- ▼問い合わせ 福祉事業グループ(市役所2階) ☎3213

個人事業税納期限

ものです(対象となる方には書類を郵送しています)。なお、提出されない場合、手当を受給できなくなりますのでご注意ください。
▼提出・問い合わせ 福祉事業グループ(市役所2階) ☎42・3213)

個人事業税の納税通知書は第1期分と第2期分をあわせて8月8日(火)に送付します。
第1期分納期限は8月31日(木)です。
▼税金は8月(第1期)と11月(第2期)に分けて納めます。
※年額が1万円以下の場合、8月に全額を納めます。
▼年の途中で事業をやめた方は、別に指定した納期までとなります。
▼納期限までに納税が困難な場合については、申請により納税が猶予される場合があります。ありますので、ご相談ください。
▼問い合わせ 空知総合振興局納税課(☎0126・20・0055)

水道 についての お問い合わせは...

中空知広域水道企業団

フリーアクセス (通話料金無料) オイシイミズ

080-080-01432

TEL.53-3831 FAX.53-2126

歌志内営業所(市役所2階)

TEL 42-2225

料金のお支払いには、**便利な口座振替を**

パート募集中 いこいの里 チロル ☎0125-42-3565

2交代制 勤務期間は応相談

勤務時間 7:00~14:00
16:30~19:00

募集人数 若干名

(有)ケア・サポート21

くわしくは、お問い合わせください! **歌志内市字文珠228番地4**

収入申告書の提出を

令和6年度の家賃算定のため、市営住宅に入居している方は収入申告書の提出が必要となります。

8月上旬に収入申告書を郵送しますので、必要事項を記入のうえ提出してください。

なお、提出されない場合は、法律に基づく料金に設定され、高額な家賃となりますので、必ず期日までに提出してください。

▼調査対象の収入期間 令和4年1月1日～同年12月31日まで。

※令和4年1月2日以降、転職などにより勤務先を変更した場合、勤め始めた月から現在までとなります。

▼提出期限 8月31日(木)

▼その他 申告書を提出いただく際、マイナンバーが必要となりますので、個人番号がわかるもの(個人番号カード・通知カード等)を必ず持参してください。

なお、本年10月1日までに転出予定の方は、申告書を提出する必要はありません。

▼提出・問い合わせ 建設管理グループ(市役所2階 42・2223)

収入が著しく減少された方は、収入に応じて減免となる場合がありますので、随時ご連絡願います。

赤歌警察署からの

お知らせ

■令和5年度第2回警察官採用試験について
北海道警察では警察官を募集しています。

▼採用予定人数 200名程度

▽男性 A区分35名程度、B区分115名程度

▽女性 A区分15名程度、B区分35名程度

▼受け付け期間 8月18日(金) 17時30分まで

■暴力団排除活動の推進

警察は、暴力団の壊滅に向けて強力な取り締まりを推進していることから、道民の皆さまも、

- ・暴力団を恐れない
 - ・暴力団を利用しない
 - ・暴力団にお金を出さない
 - ・暴力団と交際しない
- を合言葉に、暴力団の違法・不当な活動や犯罪被害に関する

ことはどんな些細なことでも早期に警察に相談、通報する強い意志と勇気を持って、社会から暴力団を追放しましょう。

■台風30号に備え万全な各種対策を

8月から9月にかけては、1年で最も台風の発生や接近、上陸が多くなる時期です。暴風や大雨等による災害に備え、日ごろから身を守る対策をお願いします。

非常時の持ち出し品を準備しておくほか、自宅周辺で飛散しそうなものを片付けるなど、事前の対策が効果的です。熱中症や感染防止対策についても注意が必要になります。

引き続き、水分補給をはじめ、マスクや除菌シート、消毒液を確保し、感染予防対策を講じていきましょう。

■4偽メールに注意!

北洋銀行や北海道銀行など北海道内の企業をかたったフィッシングメールが流行しています。身に覚えがないメール・SMS(ショートメール)のリンクは開かず、電子マネーで支払いを要求された場合も要注意です。
迷った場合は、警察相談電

話(#9110)にご連絡ください。

▼問い合わせ 赤歌警察署警務課(☎42・0110)

サイレン吹鳴について

歌志内市・消防署・消防団では、9月1日(金) 18時に合同非常招集訓練のため、サイレンを鳴らします。火災と間違えのないようお知らせします。

※地形や天候により、聞こえにくい場合があります。

〈警防・救急グループ〉

赤平駅前広場バス停利用者へのお知らせ

8月17日(木) 9時30分から21日(月) 12時までの期間、赤平駅前・夏祭りが開催されます。

この期間は、赤平駅前で交通規制がかり、路線バス乗降場所が変更となりますので、ご利用の際にはご注意ください。

▼問い合わせ 北海道中央バス(株) 滝川営業所(☎24・6191) または、赤平商工会議所(☎32・2246)

加藤樹石苑

水晶などを使った各種アクセサリ
オリジナルのアクセサリも作ります。

鑑賞石を常設展示!
「愛石家サロン」お気軽にご覧下さい!

歌志内市字中村58番地
電話・FAX 0125-42-2278

砂川市立病院・あかびら市立病院・滝川市立病院などの「処方せん」受け付けています。

ご自宅・職場などにお薬を無料でお届けします。



(地域商品券使えます)



歌志内市立病院前 **チロル薬局**

電話: 0125-42-4500 FAX: 0125-42-4501

戦没者顕彰碑

歌志内公園には「戦没者顕彰碑」があります。

この顕彰碑は、世界の恒久平和を祈念し、歌志内市遺族会により平成10年9月に設置されたものです。599柱の戦没者の名前が刻印されている黒御影石は、戦没されたかたがたを一体観にして「人」という字を表し、上部の両手により支えられている球状の黒御影石は地球を表し、全世界の恒久の平和を願う意味で戦没者の両手が「地球」を支えていることを表現しています。

また、両手の下の台座には七つの海の荒波と鳩を彫刻し、郷土、歌志内より世界に向かって荒波を乗り越え、平和のシンボルである鳩に『平和』を伝承してもらいたいとの願いが込められています。

顕彰碑の建立脇にはタイムカプセルが埋設されており、当時から換算し100年後の2098年に、開示されることとなっています。このタイムカプセルには、戦争という悲劇を風化させることなく

認識をしていただけるようにとの期待も込めています。

たくさんの方の平和への願いが込められた顕彰碑まで足を運び、平和についてあらためて考えてみませんか。



▲戦没者顕彰碑

原爆投下の日・終戦記念日に黙とうを

今から78年前の昭和20年8月、広島市と長崎市に相次いで原子爆弾が投下され、我が国は世界で唯一の被爆国となりました。また、8月15日は第二次世界大戦が終結した日です。

戦後78年を経て、我が国は目覚ましい復興を遂げ、平和で豊かな社会を築き今日を迎えています。

しかし、この繁栄と平和は、先の大戦での尊い犠牲のうえに成り立っていることを忘れてはなりません。

今日ある平和な社会を将来にわたって維持していくため

には、過去の悲惨なできごとを忘れることなく、確実に未来へ伝えていくことが大切です。

私たちも、犠牲者の冥福と全世界の恒久平和を祈り、誓いを新たに次の日時に黙とうを捧げましょう。

▼原爆が投下された日時

・8月6日(日) 8時15分

・8月9日(水) 11時2分

▼終戦記念日

・8月15日(火) 正午

〈庶務グループ〉



8月は北方領土返還要求運動強調月間

北方領土は、北海道本島の北東の洋上に連なっている、「歯舞群島」、「色丹島」、「国後島」、「択捉島」の四島で、面積は千葉県の広さにほぼ匹敵し、我が国民が父祖伝来の地として受け継いできた土地です。

歴史的に見ても領土問題の解決には、長い時間と労力が必要ですが、四島を開拓した先人の努力とふるさとを想う元島民の方たちの願いを無駄

にしないためにも、次代を担う青少年の領土問題への正しい理解と関心を高めること、

また、日本の北方領土返還要求の正当性を世界各国に訴え、返還に向けた良好な国際環境を作りあげるため、国際世論への呼びかけを続けることが必要です。

毎年8月を北方領土返還要求運動強調月間とし、各地で領土返還についての啓発事業や大会の開催、署名活動などが行われていますので、返還要求運動へのご理解、ご協力をお願いします。

〈庶務グループ〉

求人情報(7月11日現在)

市内の事業所では、次のとおり従業員を募集しています。

- 1 製造工 1人 年齢不問
 - 2 調理補助員 1人 年齢不問
 - 3 介護員(支援員) 1人 年齢不問
 - 4 求人人数 2人 64歳以下
 - 5 介護員(ケアサービス) 2人 年齢不問
- ▼求人人数 2人 年齢不問
- くわしくは、ハローワーク滝川公共職業安定所砂川出張所(砂川市西6条北5丁目 ☎54・3147)へ。

有限会社 ケア・サポート21

介護用品、介護器具の販売
市指定ごみ袋やマスクなどの衛生用品・日用品も取り扱いしています。
皆さまに『安心・安全・信頼』を提供します。

歌志内市字文珠 228 番地 4
電話番号 0125-42-3565



司法書士中根事務所

不動産登記、商業登記、債務整理、供託、成年後見、相続・遺言・遺産分割、その他登記・法律・訴訟・裁判・各種手続きなど、お気軽にお電話ください。

赤平市・歌志内市無料出張相談承り中

司法書士 中根 大 電話 0125-74-5550
赤平市東文京町2丁目4番地2

ブログ: <http://ameblo.jp/shihoushoshi-dai-nakane/>

札幌弁護士会 無料法律相談会

札幌弁護士会では、次の日程で無料法律相談会を開催します。

債務整理、交通事故、離婚、相続、悪質商法など、どのような相談でもお受けします。

ご相談される場合は、必ず事前に申し込みをお願いします。

▼とき

▽8月1日(火) 10時～12時

佐藤 雅一 弁護士

▽8月29日(火) 10時～12時

渡部 敏広 弁護士

▼ところ うたみん

▼申し込み・問い合わせ 環境交通グループ(市役所1階) 42・3217

「子どもの人権相談」 強化週間のお知らせ

8月23日(水)から29日(火)は、全国一斉「子どもの人権相談」強化週間です。「子どもの人権110番」による電話相談と、「SNS(LINE)」による人権相談により相談をお受けします。

期間中は平日の受付時間を延長して土日に対応します。

いじめや虐待など、子どもの人権に関する悩みを相談ください。

▼強化週間中の受付時間

▽平日 8時30分～19時

▽土・日曜日 10時～17時

▼相談方法

①子どもの人権110番 ☎0120・007・110

②SNS(LINE)による人権相談 スマートフォン

等から<https://page.linkensoudan>にアクセスし、左記の公式アカウントを友達追加して利用する。

▼アカウント名 「SNS人権相談」

▼検索ID @snsinkensoudan

▽墓地内には、ごみ箱を設置していませんので、ごみは必ず持ち帰りください。

▽供物や供花などをそのままにしておくと、腐敗して悪臭を発したり、カラスやキツネなどに荒らされ、お墓

が汚れてしまいます。お参りが済んだら、お供え物は必ず持ち帰りください。

▽墓地使用者は、使用地内の清掃と草刈りを行い、他に迷惑をかけないように、きちんと管理してください。

▽とうば・骨箱などは、いっさい引き取りできませんので、必ず持ち帰りください。

▼問い合わせ 環境交通グループ(市役所1階) 42・3217

▼国民年金の退職(失業)による特例免除

特例免除は、申請する年度または前年度において退職(失業)の事実がある場合に対象となります。配偶者や世帯主が退職(失業)した場合にも対象となり、免除の申請が承認されると、次のようなメリットがあります。

■保険料免除でも一部納付したのと同じ

保険料免除期間の年金額の計算は、保険料が納付された場合と比較して2分の1となります。

■万一の際にも確かな保障

病気や事故で障がいが残ったときの障害年金や、一家の働き手が亡くなったときの遺族年金など、免除承認期間については支給対象の期間とされます。

③退職(失業)された方の所得を除外して審査

通常であれば、申請者本人、配偶者及び世帯主の所得が審査の対象となりますが、特例免除は、退職(失業)された方の所得は審査の対象から除かれます。

■申請に必要なもの

▽国民年金手帳または基礎年金番号通知書

▽個人番号が記載されたもの(個人番号カードなど)

▽退職(失業)したことを確認できる書類(雇用保険受給資格者証、雇用保険被保険者離職票など)

■免除の期間

失業等の事由が発生した年の翌々年6月までの期間について適用されます。ただし、申請時点から2年1か月より前の期間は、時効となりますので、お早めに申請しましょう。

▼問い合わせ 砂川年金事務所(☎52・2144) または戸籍保険グループ(市役所1階) 42・3217

ほくもんフリーローン『まねき猫』借換もOK

ご融資金利 年5.0%・年7.0%・年9.0%・年14.0%
(固定金利・保証料含む、令和4年4月1日現在)

※ご融資金利は保証会社の審査のうえで決定させていただきます。
※お取引内容によって上記金利より年0.20%優遇いたします。

・ご融資額500万円以内 ・ご利用期間10年以内

※融資条件を変更する場合は、手数料がかかる場合があります。
※保証会社の審査によって、ご希望に添えない場合があります。
※詳しくは 北門信用金庫 歌志内支店 TEL42-3111 まで。

チロルの8月半額デーのお知らせ

当館をご利用くださっている皆様へ、
8月半額デーの日程をお知らせします。

8月9日(水曜日)

8月21日(月曜日)

日帰り入浴が半額になります。

☎0125-42-5588 Fax 42-3044

チロルの湯

ハチの巢駆除と助成金の創設について

今年度より市ではハチの巢駆除に対する助成金制度を創設しましたので、ぜひご活用ください。

なお、市ではハチの巢の駆除は行っていませんので、自宅敷地内での駆除は専門業者（有料）に依頼するか、市で防護服の貸し出し（無料）をしていますので、気軽にご利用ください。

また、公園や道路などの公共の敷地内でハチの巢が発見された場合は、市へ情報提供をよろしく願います。

▼助成金の交付対象者

①ハチが営巣した建物または土地を所有し、使用している、もしくは管理する個人または団体（法人を除く）
②市税等の滞納がないこと

▼助成金額

▽ハチの巢を1個駆除した場合 駆除業者等にハチの巢駆除を委託し、その要した金額の2分の1以内とし、1万5000円を限度とします。

▽ハチの巢を同時に2個以上駆除した場合 駆除業者等にハチの巢駆除を委託し、その要した金額の2分の1以内とし、2万円を限度とします。

※駆除を行うために建物の一部を解体する費用及びその復旧に係る費用は対象外
▼問い合わせ 環境交通グループ（市役所1階 ☎42・3217）

Jアラート

全国一斉試験放送

大規模地震や武力攻撃といった緊急事態が発生したときに、全国瞬時警報システム（Jアラート）により国から送られてくる緊急情報を、市民の皆さんへお伝えするための試験放送を行います。市が実施する試験放送等は、次のとおりです。

■試験放送及び訓練メール配信日時

▼日時 8月23日（水）11時ごろ

▼消防の放送 市内各所に設置してあるスピーカーから日ごろの放送と同じくらい

の音量で次の内容を放送します。

▽放送内容
・こちらは歌志内市役所です。
・これは、試験放送です。
・全国瞬時警報システムの試験放送です。
※繰り返し

▼登録制メール 登録制メール「防災情報」の配信登録者に訓練メールを配信します。

▽メール配信文
・これは、Jアラートのテストです。
※8月22日に、訓練周知のメールを配信します。

▼問い合わせ 庶務グループ（市役所3階 ☎42・3212）

広報7月号のお詫び

広報7月号の記事に誤りがありました。深くお詫び申し上げますとともに、次のとおり訂正します。

▽6ページ 「財政公表」各会計の予算執行状況中、病院事業会計の消費税を除いた純利益「2238万7

千円」を「1284万1千円」に訂正します。

▽8ページ 「令和5年度町内会・自治会長のご紹介」中、東光町内会の大河内隆子会長のよみがな「たかこを「りゆうこ」に、電話番号「42・4353」を「42・3479」に訂正します。

〈企画広報グループ〉

北海道苦情審査委員制度をご存じですか？

北海道苦情審査委員制度は、道の機関が行った業務に関する苦情を皆さんに代わって、苦情審査委員が公平で中立な立場から審査する制度です。皆さん自身の利害に関する

苦情であれば、苦情審査委員に申し立てができます。

審査の結果、道の業務に不備な点や制度に問題があるときは、道の機関に是正や改善を求めます。

▼問い合わせ 北海道総合政策部知事室道政相談センター（〒060・8588
札幌市中央区北3条西6丁目 ☎011・204・5523、FAX011・241・8181、メール kouki@pref.hokkaido.lg.jp）または、空知総合振興局総務課（〒068・8558 岩見沢市8条西5丁目 ☎0126・20・0200、FAX0126・25・5588）

企業版ふるさと納税に寄附をいただきました

企業版ふるさと納税制度を活用し、本市にご寄附いただいた企業様をご紹介します。「歌志内市まち・ひと・しごと創生推進事業」の取り組みに対してご支援をいただき、誠にありがとうございます。

株式会社中込製作所 様

神奈川県横浜市

金沢区福浦2丁目7番21号

寄附額 1,000,000円

<企画広報グループ>