

歌志内市の給与・定員管理等について

1 総括

(1) 人件費の状況（普通会計決算）

| 区分 | 住民基本台帳人口 (平成24年度末) | 歳出額 A | 実質収支 | 人件費 B | 人件費率 B / A | (参考) 平成23年度 の人件費率 |
|--------|-----------------------|-------------|-----------|-----------|---------------|----------------------|
| 平成24年度 | 4,123人 | 4,650,706千円 | 141,794千円 | 935,111千円 | 20.1% | 19.7% |

(2) 職員給与費の状況（普通会計決算）

| 区分 | 職員数 A | 給与費 | | | | (参考) 1人当 たり給与費 B / A | (参考) 類似団体 平均1人当 たり給与費 |
|--------|----------|-----------|----------|-----------|-----------|----------------------------|-----------------------------|
| | | 給料 | 職員手当 | 期末・勤勉手当 | 計 B | | |
| 平成24年度 | 103人 | 385,317千円 | 60,689千円 | 136,000千円 | 582,006千円 | 5,651千円 | 5,675千円 |

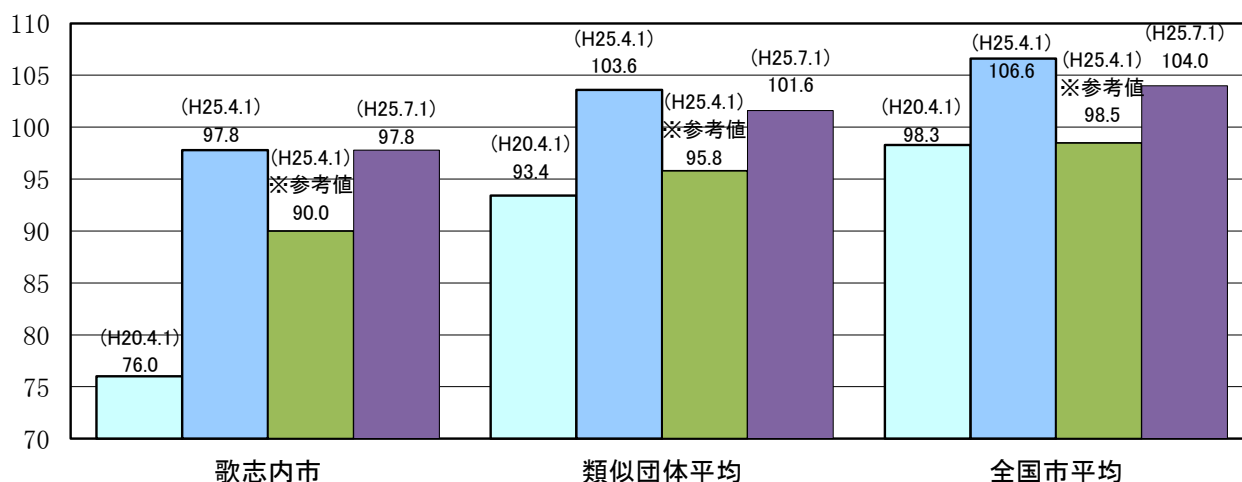
- (注) 1 職員手当には退職手当を含みません。
 2 職員数は、平成24年4月1日現在の人数です。
 3 給与費については、任期付短時間勤務職員（再任用職員（短時間勤務））の給与費が含まれており、職員数には当該職員を含んでいません。（平成24年度は、当該職員はいません）

(3) 特記事項

○給与減額の状況（平成25年度）

| 国の要請等を踏まえた減額措置の取組 | | 減額実施期間又は減額を実施していない場合はその理由 | |
|-------------------|-------|---|--|
| 既に給与水準抑制済 | | | |
| 抑制済又は減額措置の内容 | | | |
| 特別職 | 給料 | 市長20%、副市長15%、教育長15%削減 | |
| | 手当 | 期末手当の役職段階別加算措置なし | |
| 一般職 | 給料 | 級別に0%～5%削減（1・2級なし、3・4級4%、5・6級5%削減） H25.4.1ラスパイレス指数97.8、参考値90.0 | |
| | 管理職手当 | 給料月額の一律5%支給（課長職：本則8%、主幹職：本則7%） | |
| | 期末手当 | 12月期支給分を一律0.56%削減 | |
| | 勤勉手当 | 12月期支給分を一律0.56%削減 | |

(4) ラスパイレス指数の状況（各年4月1日現在）



- (注) 1 ラスパイレス指数とは、全地方公共団体の一般行政職の給料月額を同一の基準で比較するため、国の職員数（構成）を用いて、学歴や経験年数の差による影響を補正し、国の行政職俸給表（一）適用職員の俸給月額を100として計算した指数です。
 2 類似団体平均とは、人口規模、産業構造が類似している団体のラスパイレス指数を単純平均したものです。
 3 「参考値」は、国家公務員の時限的な（2年間）給与改定・臨時特例法による給与減額措置が無いとした場合の値です。

2 職員の平均給与月額、初任給等の状況

(1) 職員の平均年齢、平均給料月額及び平均給与月額の状況（平成25年4月1日現在）

①一般行政職

| 区分 | 平均年齢 | 平均給料月額 | 平均給与月額 | 平均給与月額 (国比較ベース) |
|------|-------|-------------------|----------|--------------------|
| 歌志内市 | 45.4歳 | 324,087円 | 364,925円 | 358,836円 |
| 北海道 | 45.4歳 | 330,736円 | 396,550円 | 374,715円 |
| 国 | 43.1歳 | 307,220(332,446)円 | — | 376,257(405,463)円 |
| 類似団体 | 43.4歳 | 322,743円 | 369,992円 | 348,491円 |

②技能労務職

| 区分 | 平均年齢 | 職員数 | 平均給料月額 | 平均給与月額(A) | 平均給与月額 (国比較ベース) |
|------|-------|--------|-------------------|-----------|--------------------|
| 歌志内市 | — | — | — | — | — |
| 北海道 | 50.3歳 | 346人 | 334,072円 | 367,668円 | 366,170円 |
| 国 | 49.9歳 | 3,272人 | 272,119(286,850)円 | — | 309,534(325,400)円 |
| 類似団体 | 50.6歳 | 16人 | 328,491円 | 349,455円 | 337,994円 |

③教育職

| 区分 | 平均年齢 | 平均給料月額 | 平均給与月額 | 平均給与月額 (国比較ベース) |
|------|-------|----------|----------|--------------------|
| 歌志内市 | 38.8歳 | 273,296円 | 275,996円 | 277,604円 |
| 北海道 | 42.8歳 | 355,075円 | 403,226円 | — |
| 類似団体 | 37.8歳 | 291,636円 | 305,996円 | — |

④消防職

| 区分 | 平均年齢 | 平均給料月額 | 平均給与月額 | 平均給与月額 (国比較ベース) |
|------|-------|----------|----------|--------------------|
| 歌志内市 | 40.3歳 | 287,700円 | 342,267円 | 336,403円 |
| 類似団体 | 37.7歳 | 289,544円 | 353,613円 | 317,213円 |

- (注) 1 「平均給料月額」とは、平成25年4月1日現在における各職種ごとの職員の基本給の平均です。
 2 「平均給与月額」とは、給料月額と毎月支払われる扶養手当、地域手当、住居手当、時間外勤務手当などのすべての諸手当の額を合計したものであり、地方公務員給与実態調査において明らかにされているものです。
 また、「平均給与月額(国比較ベース)」は、比較のため、国家公務員と同じベース(=時間外勤務手当等を除いたもの)で算出しています。
 3 国家公務員欄における「平均給料月額」及び「平均給与月額(国比較ベース)」の括弧書きは、給与改定・臨時特例法による給与減額措置がないとした場合の値(減額前)です。

(2) 職員の初任給の状況（平成25年4月1日現在）

| 区分 | | 歌志内市 | 北海道 | 国 |
|-------|-----|----------|----------|-------------------|
| 一般行政職 | 大学卒 | 172,200円 | 165,312円 | 163,987(172,200)円 |
| | 高校卒 | 140,100円 | 134,496円 | 133,418(140,100)円 |
| 技能労務職 | 高校卒 | 140,100円 | 134,496円 | — |

- (注) 国家公務員欄における括弧書きは、給与改定・臨時特例法による給与減額措置がないとした場合の値(減額前)です。

(3) 職員の経験年数別・学歴別平均給料月額の状況（平成25年4月1日現在）

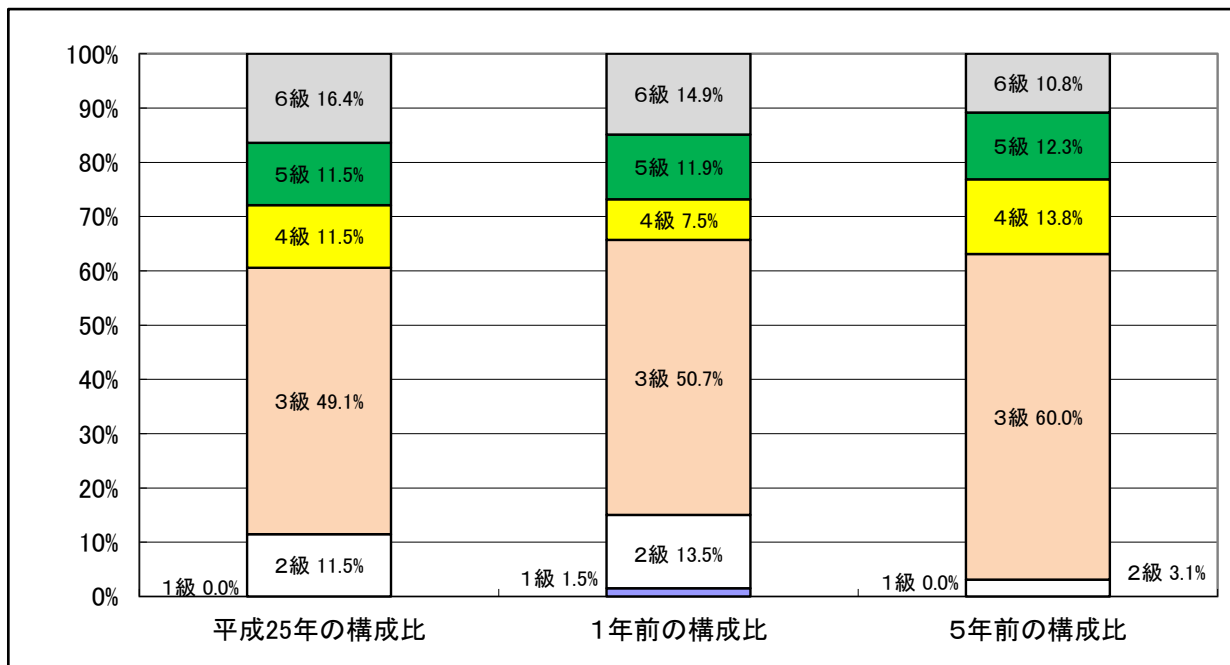
| 区分 | | 経験年数10年以上20年未満 | 経験年数20年以上25年未満 | 経験年数25年以上30年未満 | 経験年数30年以上35年未満 |
|-------|-----|----------------|----------------|----------------|----------------|
| 一般行政職 | 大学卒 | 309,024円 | 318,000円 | 355,828円 | 389,690円 |
| | 高校卒 | 275,648円 | 291,995円 | 325,824円 | 370,761円 |
| 技能労務職 | 高校卒 | — | — | — | — |

3 一般行政職の級別職員数等の状況

(1) 一般行政職の級別職員数及び給料表の状況（平成25年4月1日現在）

| 区分 | 標準的な職務内容 | 職員数 | 構成比 | 1号給の給料月額 | 最高号給の給料月額 |
|----|------------|-----|-------|----------|-----------|
| 1級 | 主事、技師の職務 | 0人 | 0.0% | 135,600円 | 243,700円 |
| 2級 | 主事、技師の職務 | 7人 | 11.5% | 185,800円 | 307,800円 |
| 3級 | 主査、主任の職務 | 30人 | 49.1% | 222,900円 | 354,700円 |
| 4級 | 主任主査、主査の職務 | 7人 | 11.5% | 261,900円 | 388,300円 |
| 5級 | 主幹、室長の職務 | 7人 | 11.5% | 289,200円 | 400,600円 |
| 6級 | 課長、局長の職務 | 10人 | 16.4% | 320,600円 | 422,600円 |

(注) 1 歌志内市職員給与条例に基づく給料表の級区分による職員数です。
2 標準的な職務内容とは、それぞれの級に該当する代表的な職務です。



(注) 平成19年4月に8級制から6級制に変更しています。（旧給料表の1級及び2級並びに4級及び5級をそれぞれ統合）

(2) 昇給への勤務成績の反映状況

人事評価を導入していないことから、病気休暇等以外の事由による昇給区分の差は設けていません。

※病気休暇等については、人事院規則等に準拠して判定しています。

4 職員の手当の状況

(1) 期末手当・勤勉手当

| 歌志内市 | 北海道 | 国 |
|--|--|--|
| 1人当たり平均支給額（平成24年度） 1,368千円 | 1人当たり平均支給額（平成24年度） 1,552千円 | — |
| (平成24年度支給割合) 期末手当 2.60月分 (1.45)月分 勤勉手当 1.35月分 (0.65)月分 | (平成24年度支給割合) 期末手当 2.60月分 (1.45)月分 勤勉手当 1.35月分 (0.65)月分 | (平成24年度支給割合) 期末手当 2.60月分 (1.45)月分 勤勉手当 1.35月分 (0.65)月分 |
| (加算措置の状況) 職制上の段階、職務の級等による加算措置 ・役職加算 5～15% | (加算措置の状況) 職制上の段階、職務の級等による加算措置 ・役職加算 5～20% ・管理職加算 10～25% | (加算措置の状況) 職制上の段階、職務の級等による加算措置 ・役職加算 5～20% ・管理職加算 10～25% |

(注) () 内は、再任用職員に係る支給割合です。

【参考】勤勉手当への勤務実績の反映状況（一般行政職）

人事評価を導入していないことから、成績率は一律としています。

※懲戒処分等を受けた場合は、人事院規則等に準拠して判定しています。

(2) 退職手当（平成25年4月1日現在）

| 歌 志 内 市 | | | 国 | | |
|-----------------------|----------|-----------|-----------------------|---------|-----------|
| (支給率) | 自己都合 | 勸奨・定年 | (支給率) | 自己都合 | 勸奨・定年 |
| 勤続20年 | 23.03月分 | 28.7875月分 | 勤続20年 | 23.03月分 | 28.7875月分 |
| 勤続25年 | 32.83月分 | 38.955月分 | 勤続25年 | 32.83月分 | 38.955月分 |
| 勤続35年 | 46.55月分 | 55.86月分 | 勤続35年 | 46.55月分 | 55.86月分 |
| 最高限度額 | 55.86月分 | 55.86月分 | 最高限度額 | 55.86月分 | 55.86月分 |
| その他の加算措置 | | | その他の加算措置 | | |
| ・定年前早期退職特例措置（2～20%加算） | | | ・定年前早期退職特例措置（2～20%加算） | | |
| 1人当たり平均支給額 | 23,030千円 | | | | |

(注) 退職手当の1人当たり平均支給額は、平成24年度に退職した職員に支給された平均額です。

(3) 地域手当（平成25年4月1日現在）

歌志内市には地域手当はありません。

(4) 特殊勤務手当（平成25年4月1日現在）

平成19年度から病院事業職員以外の職員の特殊勤務手当を廃止しました。

(5) 時間外勤務手当

| | |
|-------------------------|----------|
| 支給実績（平成24年度決算） | 12,767千円 |
| 職員1人当たり平均支給年額（平成24年度決算） | 119千円 |
| 支給実績（平成23年度決算） | 11,209千円 |
| 職員1人当たり平均支給年額（平成23年度決算） | 103千円 |

(6) その他の手当（平成25年4月1日現在）

| 手 当 名 | 内容及び支給単価 | 国の制度との異同 | 国の制度と異なる内容 | 支給実績 (平成24年度 決算) | 支給職員1人 当たり平均支 給年額(平成 24年度決算) |
|---------|--|----------|---|------------------------|---------------------------------------|
| 扶 養 手 当 | ①配偶者 13,000円 ②配偶者以外 1人につき6,500円 ③16歳から22歳までの子 1人につき 5,000円加算 | 同じ | | 14,798千円 | 234,889円 |
| 住 居 手 当 | ①借家などの場合 家賃が12,000円を超え る場合に27,000円を限度に家賃に応じて支 給 ②持ち家の場合 5,000円の範囲内で支給 (新築または購入後5年間は2,500円を加 算) | 異なる | ①借家の場合 は同じ②持ち 家の場合、国 は支給なし | 8,011千円 | 100,135円 |
| 通 勤 手 当 | ①交通機関等利用者 6か月定期券等の価 格での一括支給を基本として、月当たり 55,000円を限度に支給 ②自動車等使用者 通勤距離2km以上5km 未満は2,000円、5km以上は4,100円を支給 | 異なる | ①交通機関等 利用者の場合 は同じ②自動 車等使用者の 場合、国は通 勤距離に応じ て2,000円か ら24,500円の 範囲内で支給 | 2,689千円 | 38,411円 |
| 管理職手当 | 主幹・主幹相当職以上の職員 給料月額に 5%を乗じて得た額 | 異なる | 国は、官職に 応じて定額を 支給 | 5,353千円 | 223,054円 |
| 夜間勤務手当 | 正規の勤務として午後10時から翌日の午前 5時までの間に勤務する職員に対して、勤 務1時間につき1時間当たりの給料額の 100分の25を乗じて得た額 | 同じ | | | |
| 宿日直手当 | 宿日直勤務を命ぜられた職員 1回につき 20,000円を超えない範囲で支給 | 異なる | 国は、勤務の 態様に応じて 4,200円から 21,000円を支 給 | 5,921千円 | 281,957円 |
| 寒冷地手当 | 毎年11月から3月まで職員の世帯区分に応 じて支給 ①世帯主(扶養親族あり)月額26,380円 ②世帯主(扶養親族なし)月額14,580円 ③その他の職員 月額10,340円 | 同じ | | 10,784千円 | 99,852円 |

5 特別職の報酬等の状況（平成25年4月1日現在）

| 区 分 | | 給 料 月 額 等 | |
|-----------|-------|--|--|
| 給 料 | 市 長 | 664,000円 (830,000円) | (参考) 類似団体における最高/最低額 799,000円 / 536,000円 |
| | 副 市 長 | 573,000円 (675,000円) | 673,000円 / 503,000円 |
| 報 酬 | 議 長 | 282,000円 (332,000円) | 471,000円 / 282,000円 |
| | 副 議 長 | 250,000円 (295,000円) | 425,000円 / 250,000円 |
| | 議 員 | 230,000円 (270,000円) | 395,000円 / 230,000円 |
| 期 末 手 当 | 市 長 | (平成25年度支給割合) 3.95月分 | |
| | 副 市 長 | (平成25年度支給割合) 3.95月分 | |
| 退 職 手 当 | 市 長 | (算定方式) 664,000円 × 5.126 × 勤続年数 | (1期の手当額) 1,361万円 (支給時期) 任期満了後 |
| | 副 市 長 | 573,000円 × 3.234 × 勤続年数 | 741万円 任期満了後 |
| 寒 冷 地 手 当 | 市 長 | (内容及び支給単価) 毎年11月から3月まで世帯区分に応じて支給 | |
| | 副 市 長 | ①世帯主(扶養親族あり) 月額26,380円 ②世帯主(扶養親族なし) 月額14,580円 ③その他 月額10,340円 | |

- (注) 1 給料及び報酬の()内は、減額措置を行う前の金額です。
 2 退職手当の「1期の手当額」は、4月1日現在の給料月額及び支給率に基づき、1期(4年=48月)勤めた場合における退職手当の見込額です。

6 職員数の状況

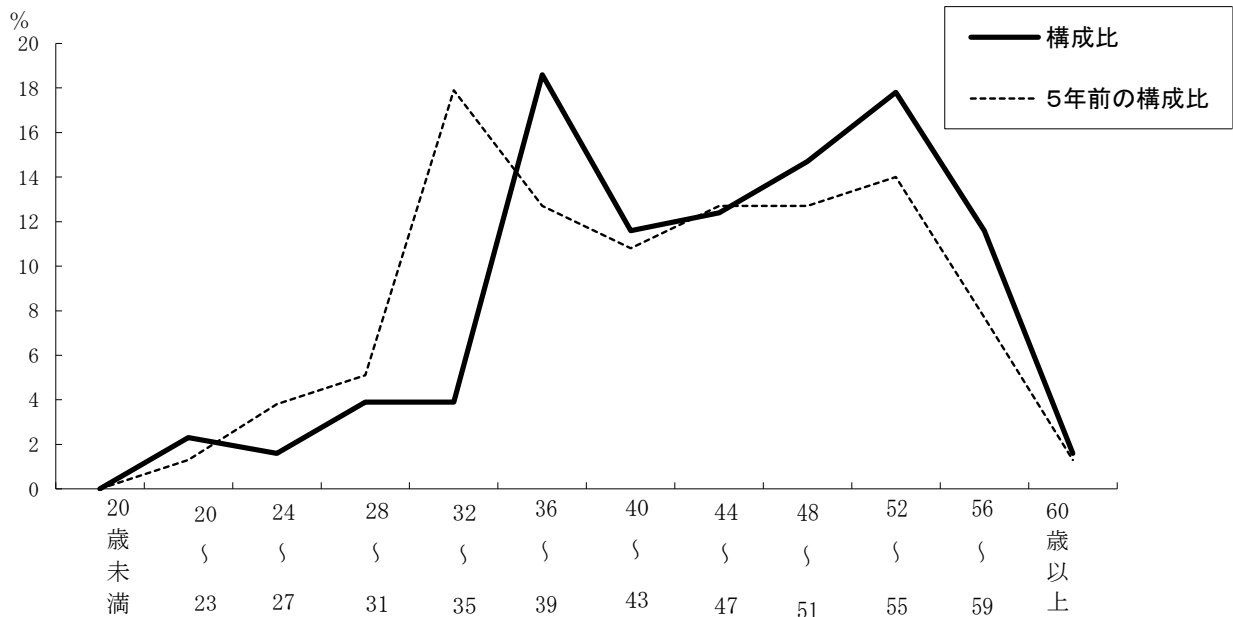
(1) 部門別職員数の状況と主な増減理由

(各年4月1日現在)

| 部 門 | 区 分 | 職 員 数 | | 対前年 増減数 | 主 な 増 減 理 由 | |
|--------|--------|----------------|----------------|--|---|--|
| | | 平成24年 | 平成25年 | | | |
| 普通会計部門 | 一般行政部門 | 議 会 | 2 | 2 | 0 | 業務の機構改革に伴う減 業務の機構改革に伴う増 業務の機構改革に伴う減 業務の機構改革に伴う減 |
| | | 総 務 | 27 | 23 | △4 | |
| | | 税 務 | 5 | 6 | 1 | |
| | | 商 工 | 4 | 3 | △1 | |
| | | 土 木 | 8 | 6 | △2 | |
| | | 民 生 | 16 | 16 | 0 | |
| | | 衛 生 | 6 | 6 | 0 | |
| | 小 計 | 68 | 62 | △6 | <参考> 人口1万人当たり職員数 150.38人 類似団体の人口1万人当たり職員数78.39人 | |
| | 教育部門 | 13 | 13 | 0 | | |
| | 消防部門 | 23 | 23 | 0 | | |
| 小 計 | 104 | 98 | △6 | <参考> 人口1万人当たり職員数 237.69人 類似団体の人口1万人当たり職員数106.75人 | | |
| 公営企業等 | 病 院 | 29 | 28 | △1 | 退職不補充に伴う減 | |
| | 下 水 道 | 1 | 1 | 0 | | |
| | そ の 他 | 2 | 2 | 0 | | |
| | 小 計 | 32 | 31 | △1 | | |
| 合 計 | | 136 [210] | 129 [210] | △7 [0] | <参考> 人口1万人当たり職員数 312.88人 | |

- (注) 1 職員数は一般職に属する職員数です。
 2 []内は、条例定数の合計です。

(2) 年齢別職員構成の状況（平成25年4月1日現在）



| 区分 | 20歳未満 | 20歳～23歳 | 24歳～27歳 | 28歳～31歳 | 32歳～35歳 | 36歳～39歳 | 40歳～43歳 | 44歳～47歳 | 48歳～51歳 | 52歳～55歳 | 56歳～59歳 | 60歳以上 | 計 |
|-----|-------|---------|---------|---------|---------|---------|---------|---------|---------|---------|---------|-------|------|
| 職員数 | 0人 | 3人 | 2人 | 5人 | 5人 | 24人 | 15人 | 16人 | 19人 | 23人 | 15人 | 2人 | 129人 |

(3) 職員数の推移

| 部門別 | 年度 | | | | | | 過去5年間の増減数(率) |
|----------|------|------|------|------|------|------|---------------|
| | 20年度 | 21年度 | 22年度 | 23年度 | 24年度 | 25年度 | |
| 一般行政 | 77人 | 83人 | 72人 | 70人 | 68人 | 62人 | △15人 (△19.5%) |
| 教育 | 14人 | 15人 | 15人 | 13人 | 13人 | 13人 | △1人 (△7.1%) |
| 消防 | 23人 | 24人 | 23人 | 23人 | 23人 | 23人 | 0人 (0.0%) |
| 普通会計計 | 114人 | 122人 | 110人 | 106人 | 104人 | 98人 | △16人 (△14.0%) |
| 公営企業等会計計 | 43人 | 30人 | 30人 | 30人 | 32人 | 31人 | △12人 (△27.9%) |
| 総合計 | 157人 | 152人 | 140人 | 136人 | 136人 | 129人 | △28人 (△17.8%) |

(注) 各年度における定員管理調査において報告した部門別職員数です。

7 公営企業職員の状況

病院事業

① 職員給与費の状況

ア 決算

| 区分 | 総費用 A | 純損益又は実 質収支 | 職員給与費 B | 総費用に占める 職員給与費比率 B/A | (参考) 平成23年度の総費用に 占める職員給与費比率 |
|------------|-----------|---------------|------------|---------------------------|-----------------------------------|
| 平成 24年度 | 577,628千円 | 4,830千円 | 257,648千円 | 44.6% | 44.5% |

(注) 資本勘定思弁職員に係る職員給与費を含みません。(平成24年度は、当該職員はいません)

| 区分 | 職員数 A | 給与費 | | | | 1人当たり給与費 B/A | (参考) 類似団体平均 1人当たり給与費 |
|------------|----------|-----------|----------|----------|-----------|-----------------|-------------------------|
| | | 給料 | 職員手当 | 期末・勤勉手当 | 計 B | | |
| 平成 24年度 | 27人 | 123,258千円 | 20,581千円 | 41,873千円 | 185,712千円 | 6,878千円 | 6,764千円 |

(注) 1 職員手当には退職手当を含みません。
2 職員数は、平成25年3月31日現在の人数です。

イ 特記事項

○ 給与抑制措置の状況 (平成25年度)

| 国の要請等を踏まえた 減額措置の取組 | 減額実施期間又は減額を実施していない場合はその理由 | | |
|-----------------------|---------------------------|---|---|
| 既に給与水準抑制済 | | | |
| 抑制済又は減額措置の内容 | | | |
| 一般職 | 給料 | 級別に0%~5%削減(1・2級なし、3・4級4%、5・6級5%削減) 医療職(一)は削減なし | |
| | 手当 | 管理職手当 | 給料月額の一律5%支給(病院長:本則8.4%、課長職:本則8%、主幹職:本則7%) |
| | | 期末手当 | 12月期支給分を一律0.56%削減 |
| | | 勤勉手当 | 12月期支給分を一律0.56%削減 |

② 職員の基本給、平均月収額及び平均年齢の状況 (平成25年4月1日現在)

| 区分 | 平均年齢 | 基本給 | 平均月収額 |
|------|--------|-------|----------|
| 歌志内市 | 医師 | 62.0歳 | — |
| | 看護師 | 53.7歳 | 338,501円 |
| | 医療技術職員 | 33.1歳 | 255,635円 |
| | 事務職員 | 50.0歳 | 361,674円 |

(注) 平均月収額には、期末・勤勉手当等を含みます。

③ 職員の手当の状況

ア 期末手当・勤勉手当

| 歌志内市病院事業 | | 歌志内市 (一般行政職) | |
|---------------------|----------|---------------------|----------|
| 1人当たり平均支給額 (平成24年度) | | 1人当たり平均支給額 (平成24年度) | |
| 1,502千円 | | 1,368千円 | |
| (平成23年度支給割合) | | (平成23年度支給割合) | |
| 期末手当 | 勤勉手当 | 期末手当 | 勤勉手当 |
| 2.60月分 | 1.35月分 | 2.60月分 | 1.35月分 |
| (1.45)月分 | (0.65)月分 | (1.45)月分 | (0.65)月分 |
| (加算措置の状況) | | (加算措置の状況) | |
| 職制上の段階、職務の級等による加算措置 | | 職制上の段階、職務の級等による加算措置 | |
| ・役職加算 5~15% | | ・役職加算 5~15% | |

(注) ()内は、再任用職員に係る支給割合です。

イ 退職手当（平成25年4月1日現在）

| 歌志内市病院事業 | | | 歌志内市（一般行政職） | | |
|-----------------------|---------|-----------|-----------------------|----------|-----------|
| （支給率） | 自己都合 | 勸奨・定年 | （支給率） | 自己都合 | 勸奨・定年 |
| 勤続20年 | 23.03月分 | 28.7875月分 | 勤続20年 | 23.03月分 | 28.7875月分 |
| 勤続25年 | 32.83月分 | 38.955月分 | 勤続25年 | 32.83月分 | 38.955月分 |
| 勤続35年 | 46.55月分 | 55.86月分 | 勤続35年 | 46.55月分 | 55.86月分 |
| 最高限度額 | 55.86月分 | 55.86月分 | 最高限度額 | 55.86月分 | 55.86月分 |
| その他の加算措置 | | | その他の加算措置 | | |
| ・定年前早期退職特例措置（2～20%加算） | | | ・定年前早期退職特例措置（2～20%加算） | | |
| 1人当たり平均支給額 | 8,811千円 | | 1人当たり平均支給額 | 23,030千円 | |

（注） 退職手当の1人当たり平均支給額は、平成23年度に退職した職員に支給された平均額です。

ウ 地域手当（平成25年4月1日現在）

歌志内市には地域手当はありません。

エ 特殊勤務手当（平成25年4月1日現在）

| 支給実績（平成24年度決算） | | 9,812千円 | | |
|---------------------------|---------------|-----------------|--------------------|--------------------|
| 支給職員1人当たり平均支給年額（平成24年度決算） | | 613,275円 | | |
| 職員全体に占める手当支給職員の割合（平成24年度） | | 55.2% | | |
| 手当の種類（手当数） | | 2種類 | | |
| 手当の名称 | 主な支給対象職員 | 主な支給対象業務 | 支給実績 （平成24年度決算） | 左記職員に対する 支給単価 |
| 診療手当 | 右記の業務に従事する医師 | 市立病院勤務の診療業務 | 4,814千円 | 月額 50万円以内 |
| 夜間看護手当 | 右記の業務に従事する看護師 | 市立病院病棟での夜間の看護業務 | 4,998千円 | 1回につき 2,000～6,800円 |

オ 時間外勤務手当

| | |
|-------------------------|---------|
| 支給実績（平成24年度決算） | 1,589千円 |
| 職員1人当たり平均支給年額（平成24年度決算） | 55千円 |
| 支給実績（平成23年度決算） | 792千円 |
| 職員1人当たり平均支給年額（平成23年度決算） | 27千円 |

（注） 時間外勤務手当には、休日勤務手当を含みます。

カ その他の手当（平成25年4月1日現在）

| 手 当 名 | 内容及び支給単価 | 一般行政職の制度との異同 | 一般行政職の制度と異なる内容 | 支給実績 (平成24年度決算) | 支給職員1人 当たり平均支給年額 (平成24年度決算) |
|---------|--|--------------|----------------|--------------------|-----------------------------------|
| 扶 養 手 当 | ①配偶者 13,000円 ②配偶者以外 1人につき6,500円 ③16歳から22歳までの子 1人につき5,000円加算 | 同じ | | 1,414千円 | 141,400円 |
| 住 居 手 当 | ①借家などの場合 家賃が12,000円を超える場合に27,000円を限度に家賃に応じて支給 ②持ち家の場合 5,000円（新築または購入後5年間は2,500円を加算） | 同じ | | 1,446千円 | 361,391円 |
| 通 勤 手 当 | ①交通機関等利用者 6か月定期券等の価格での一括支給を基本として、月当たり55,000円を限度に支給 ②自動車等使用者 通勤距離2km以上5km未満は2,000円、5km以上は4,100円を支給 | 同じ | | 913千円 | 38,042円 |
| 管理職手当 | 主幹・主幹相当職以上の職員 給料月額に5%を乗じて得た額 | 同じ | | 1,446千円 | 361,391円 |
| 夜間勤務手当 | 正規の勤務として午後10時から翌日の午前5時までの間に勤務する職員に対して、勤務1時間につき1時間当たりの給料額の100分の25を乗じて得た額 | 同じ | | 2,335千円 | 155,673円 |
| 宿日直手当 | 宿日直勤務を命ぜられた職員 1回につき20,000円を超えない範囲で支給 | 同じ | | 960千円 | 960,000円 |
| 寒冷地手当 | 毎年11月から3月まで職員の世帯区分に応じて支給 ①世帯主(扶養親族あり)月額26,380円 ②世帯主(扶養親族なし)月額14,580円 ③その他の職員 月額10,340円 | 同じ | | 2,353千円 | 84,042円 |